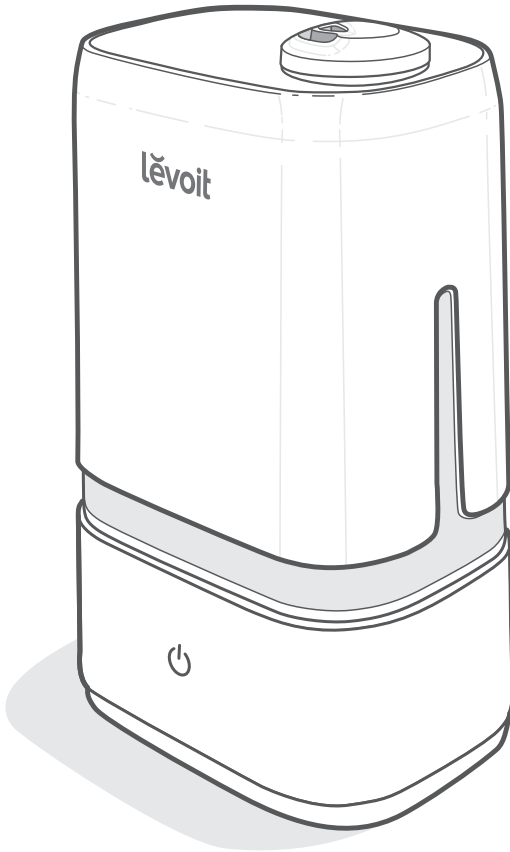


lěvoit

MANUAL DEL USUARIO

Humidificador ultrasónico de vapor frío

Modelo: Classic 200



¿Tiene alguna pregunta o duda?

support.eu@levoit.com

Gracias por adquirir el
**HUMIDIFICADOR
ULTRASÓNICO
DE VAPOR FRÍO
CLASSIC 200 DE
LEVOIT.**

Si tiene alguna duda o pregunta,
póngase en contacto con nosotros en
support.eu@levoit.com.
¡Esperamos que disfrute de su nuevo
humidificador!

Comparta el encanto de Levoit

Busque **@LevoitLifestyle** en las redes
sociales para ver las últimas novedades en
estilo y bienestar. Convertimos cualquier
espacio en un lugar agradable y elegante.

@LevoitLifestyle

#LevoitLove • #LevoitLifestyle

Índice

Contenido de la caja	3
Especificaciones	3
Información de seguridad	4
Componentes del humidificador	6
Primeros pasos	7
Cómo utilizar el humidificador	8
Mantener los componentes limpios	10
Resolución de problemas	12
Información sobre la garantía	14
Atención al Cliente	14

Contenido de la caja

- 1 humidificador ultrasónico
- 3 almohadillas de aromas
(1 instalada previamente)
- 1 cepillo de limpieza (guardado en el interior)
- 1 manual del usuario
- 1 guía de inicio rápido

Especificaciones

Alimentación eléctrica	CA 220-240 V, 50/60 Hz
Potencia nominal	30 W
Capacidad del depósito de agua	4 l (1,05 gal)
Tiempo máximo de funcionamiento	Hasta 40 horas <i>Nota: El humidificador funcionará más o menos tiempo en función de la temperatura ambiente y la humedad.</i>
Nivel de ruido	≤ 30 dB
Alcance efectivo	24–35 m ² (285–376 ft ²)
Dimensiones	35,4 × 20,2 × 15,2 cm (14 × 8 × 6 in)
Peso	1,6 kg (3,5 lb)

INFORMACIÓN DE SEGURIDAD

Para reducir el riesgo de incendio, descarga eléctrica u otros daños, siga todas las instrucciones y directrices de seguridad.

Seguridad general

- Utilice el humidificador **únicamente** según se describe en este manual.
- Coloque el cable y el humidificador de modo que no pueda ser volcado accidentalmente. **No** lo coloque cerca de muebles grandes o en lugares de mucho tránsito.
- Cuando no utilice el humidificador, apáguelo y desenchúfelo de la red eléctrica.
- **No** utilice el humidificador en ambientes húmedos.
- Mantenga el humidificador fuera del alcance de los niños.
- **No** abra la base ni retire el sensor del nivel de agua para realizar tareas de mantenimiento usted mismo.
- Desenchufe **siempre** el humidificador de la toma de red antes de limpiarlo o de desmontar el depósito de agua de la base.
- Asegúrese **siempre** de colocar el humidificador en una superficie lisa y nivelada antes de ponerlo en funcionamiento.
- Llene el depósito **solo** con agua limpia. **Nunca** lo llene con otros líquidos.
- **No** coloque el humidificador cerca de fuentes de calor, como fogones, hornos o radiadores.
- **No** coloque el humidificador directamente sobre el suelo, alfombras o moquetas.
- **No** utilice otras piezas de recambio para este producto.
- **No** cubra las boquillas con el humidificador encendido, ya que podría dañarlo.
- Retire el depósito de agua de la base antes de mover el humidificador.
- **No** sumerja en agua la base del humidificador, el cable o el enchufe.
- **No** toque el cable de alimentación ni el enchufe con las manos húmedas. Mantenga el enchufe y el cable de alimentación alejados de cualquier líquido.
- Si el humidificador se estropea o deja de funcionar correctamente, no lo utilice y diríjase inmediatamente al servicio de **Atención al Cliente** (consulte la página 14).
- No diseñada para uso comercial, sino para uso **exclusivamente** doméstico.

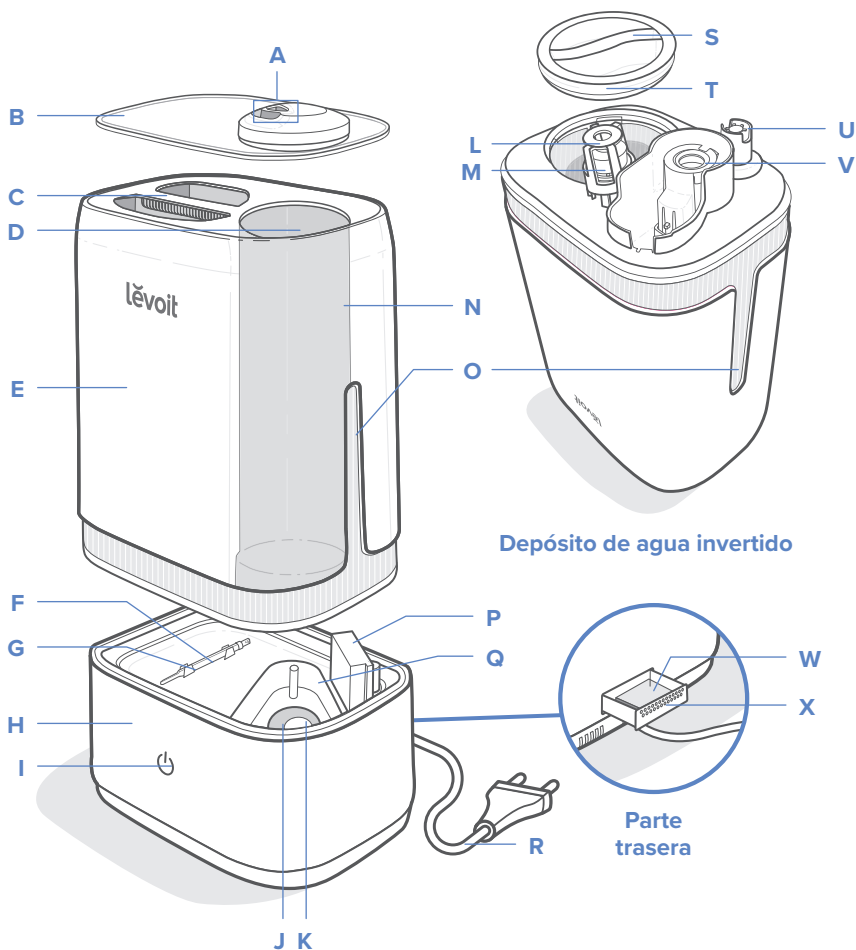
Precaución: riesgo de fugas de agua y descarga eléctrica

- **No** añada aceites esenciales, líquidos complementarios para el tratamiento del agua ni filtros al depósito de agua o a la base; podrían dañar el humidificador y provocar fugas de agua. Añada aceites esenciales **solo** a la almohadilla de aromas.

**LEA Y GUARDE
ESTAS
INSTRUCCIONES**

COMPONENTES DEL HUMIDIFICADOR

- | | | |
|---|--|--------------------------------------|
| A. Boquillas | I. Botón de encendido | Q. Cámara interior |
| B. Tapón de la boquilla | J. Junta aislante | R. Cable de alimentación |
| C. Asa del depósito de agua | K. Transductor | S. Tapón del depósito de agua |
| D. Salida de vapor | L. Carcasa del flotador | T. Junta de silicona |
| E. Depósito de agua | M. Flotador | U. Válvula de agua |
| F. Cepillo de limpieza | N. Tubo de vapor | V. Silenciador de ruido |
| G. Alojamiento para el cepillo de limpieza | O. Ventanillas del depósito de agua | W. Almohadilla de aromas |
| H. Base | P. Salida de aire | X. Cajetín de aromas |



PRIMEROS PASOS

1. Quite la boquilla del depósito de agua. Tire del asa hacia arriba para sacar el depósito de la base (figura 1.1).
2. Dele la vuelta al depósito y desenrosque el tapón (figura 1.2).
3. Llene el depósito de agua con, al menos, 475 ml (2 tazas) de agua fría o a temperatura ambiente. La capacidad máxima es de 4 l (1,05 gal).

Nota:

- Recomendamos llenar el depósito con agua purificada o destilada.
- **No llene del depósito con agua caliente.**
- Añada agua **solo** por el tapón del depósito de agua. **No eche agua por las boquillas, el tubo de vapor o la cámara interior.**
- **No tire del asa del depósito de agua para levantar todo el humidificador.**
- **No añada aceites esenciales al depósito de agua o a la base.** Añada aceites esenciales **solo** a la almohadilla de aromas (figura 1.3).
- **No deje que entre agua por la salida de aire.**
- Si entrase agua por la salida de aire, desenchufe el aparato y vacíe toda el agua. Deje a reposo el humidificador durante 24 horas en una zona bien ventilada. **No vuelva a utilizarlo hasta que esté completamente seco.**

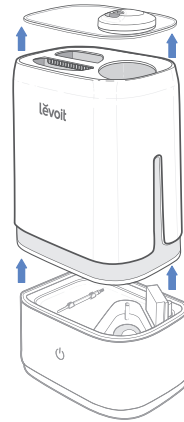


Figura 1.1

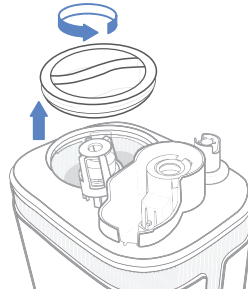


Figura 1.2

4. Vuelva a enroscar el tapón y a colocar el depósito de agua en la base con cuidado, alineando el tapón con la cámara interior.
5. Vuelva a colocar el tapón de la boquilla en la parte superior del depósito de agua.

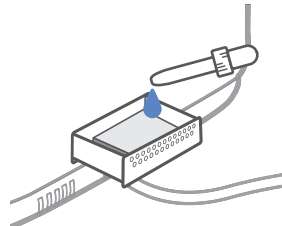




Figura 1.3

CÓMO UTILIZAR EL HUMIDIFICADOR

Funcionamiento general

1. Coloque el humidificador en una superficie nivelada, elevada e impermeable, como una mesa o mesilla de noche. Asegúrese de que la habitación esté bien ventilada.

Nota:

- Coloque el humidificador al menos a 30 cm (12 in) de las paredes y del resto de aparatos para evitar que se humedezcan (figura 2.1).
 - No coloque el humidificador directamente sobre el suelo, alfombras o moquetas.
 - Desvíe las boquillas de los muebles para evitar que se humedezcan.
2. Enchufe el humidificador. El símbolo  se encenderá en rojo durante 2 segundos y luego se apagará.
 3. Pulse  para encender el humidificador. Púlselo varias veces para cambiar el ajuste del vapor.

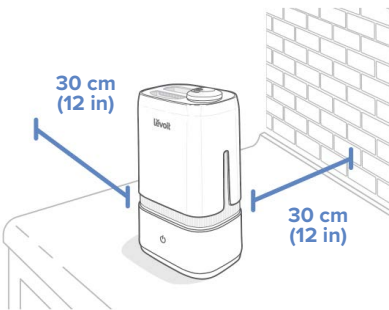




Figura 2.1

Colores del botón de encendido

Color del botón	Función
Azul	Se ha seleccionado el ajuste de vapor bajo
Naranja	Se ha seleccionado el ajuste de vapor medio
Morado	Se ha seleccionado el ajuste de vapor alto
Rojo intermitente	Depósito vacío o no colocado en la base
Sin color	El humidificador está apagado
	El humidificador lleva produciendo vapor más de 30 segundos.

Nota:

- El ajuste de vapor bajo es el valor por defecto del humidificador cuando se enciende por primera vez.
- La luz de la corriente se apagará automáticamente a los 30 segundos de encender el humidificador. Si desea comprobar el ajuste de vapor actual, pulse  una vez. Púlselo de nuevo para cambiar el ajuste del vapor.
- Un exceso de humedad puede acarrear problemas de salud y la proliferación de moho. Si la humedad relativa de la habitación supera el 60 %, utilice el valor mínimo de vapor o apague el humidificador.
- Si el depósito está vacío o se ha retirado, el transductor se apagará, el ventilador también lo hará a los 5 segundos y el símbolo  parpadeará en rojo antes de apagarse.

CÓMO UTILIZAR EL HUMIDIFICADOR (CONT.)

Utilizar el cajetín de aromas

El humidificador puede utilizarse como difusor de aromas.

1. Apague el humidificador.
2. Presione el cajetín de aromas situado detrás de la base y sáquelo. (Figura 3.1).
3. Eche 2 o 3 gotas de aceite esencial en la almohadilla de aromas.
4. Vuelva a introducir el cajetín de aromas en el humidificador. Llene el depósito de agua y vuelva a colocarlo en la base (consulte **Primeros pasos**, página 7).
5. Enchufe y encienda el humidificador.

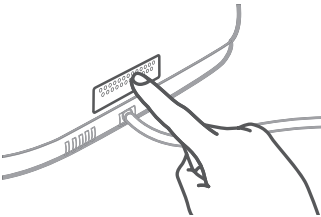


Figura 3.1

Evitar pérdidas de agua

El agua puede salirse del depósito si este no se ha colocado de forma correcta en el humidificador.

- Asegúrese de que la junta de silicona esté siempre bien sujeta alrededor del tapón del depósito de agua.
- Gire y apriete bien el tapón al depósito de agua.

Nota: es normal que haya una pequeña separación entre el tapón y el depósito.

- Limpie el exceso de agua que pueda haber en la parte superior e inferior de la base.
- No agite el humidificador.
- Asegúrese de colocar el humidificador en una superficie lisa y nivelada.

MANTENER LOS COMPONENTES LIMPIOS

Precaución:

- **Asegúrese siempre** de desenchufar el humidificador antes de limpiarlo.
- Es posible que el agua de la cámara interior cerca del transductor esté aún caliente después de apagar el humidificador. Tenga cuidado al desechar el agua.
- **No** emplee detergentes líquidos.
- Recomendamos utilizar agua purificada o destilada, en lugar de agua del grifo, para evitar las incrustaciones de agua dura.
- **No** sumerja la base en agua.

Limpieza general

Conviene limpiar el humidificador cada 3 días. Cambie el agua a diario o en días alternos para evitar la proliferación de bacterias.

1. Desenchufe el humidificador.
2. Retire el tapón con las boquillas del depósito de agua y enjuáguelo en agua corriente limpia. Póngalo a secar al aire.
3. Retire el depósito de la base y vierta el agua que pueda haber en la cámara interior. Llene el depósito con 710 ml (3 tazas) de vinagre blanco destilado. Vuelva a colocar el tapón y agite el depósito con delicadeza para que la mezcla llegue a todas las superficies. Deje que se asiente durante, al menos, 1 hora.

Nota: **no** deje que entre agua por la salida de aire o a su alrededor para evitar dañar el humidificador (figura 4.1).

4. Añada 238 ml (1 taza) de vinagre blanco destilado en la cámara interior y déjela a remojo 1 hora.

5. Utilice el cepillo de limpieza incluido con el aparato para eliminar las incrustaciones dentro del depósito de agua o de la cámara interior (figura 4.1).
6. Deseche el vinagre del depósito y de la cámara interior y enjuague todo minuciosamente con agua tibia.

Nota: **no** sumerja la base en agua.

7. Seque bien todas las piezas con un paño seco y limpio. Asegúrese de que todas las piezas del humidificador están completamente secas antes de volver a montarlo o guardarlo.
8. **No** utilice el humidificador inmediatamente después de desinfectarlo, ya que podría ser nocivo para la salud.

Nota: también puede utilizarse una solución de peróxido de hidrógeno al 3 % en lugar de vinagre para desinfectar el humidificador. **No** mezcle el peróxido de hidrógeno con vinagre.

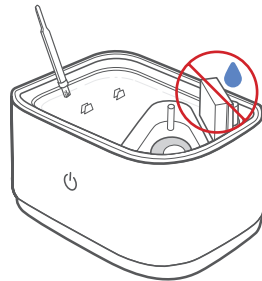


Figura 4.1

MANTENER LOS COMPONENTES LIMPIOS (CONT.)

Limpieza de la almohadilla de aromas

1. Presione el cajetín de aromas para soltarlo de la base y sáquelo.
2. Retire la almohadilla de aromas y enjuáguela en agua corriente tibia.
3. Séquela con un paño limpio y vuelva a colocarla en el cajetín de aromas.

Nota: no eche líquidos de limpieza ni detergentes en la almohadilla o el cajetín de aromas.

Limpieza del silenciador de ruido

1. Presione la pestaña de liberación y sáquelo con cuidado del humidificador (figura 5.1).
2. Enjuáguelo con agua corriente limpia.
3. Séquelo con un paño seco y limpio antes de volver a colocarlo.

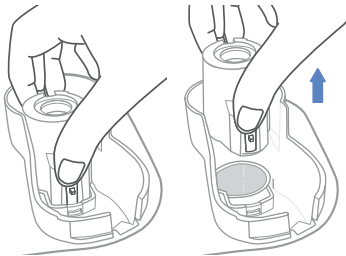


Figura 5.1

Limpieza a fondo del humidificador

Limpie minuciosamente el depósito de agua cada 2 semanas, así como antes y después de guardar el humidificador durante un periodo prolongado. También conviene desinfectarlo si observa moho dentro del depósito o en la cámara interior.

Nota: emplee solo vinagre y agua para lavar a fondo el humidificador.

1. Llene el depósito de agua con 238 ml (1 taza) de vinagre y 3,8 l (1 gal) de agua.
2. Coloque el humidificador en el exterior y déjelo en funcionamiento durante 1 hora.
3. Deseche la mezcla y vuelva a llenarlo de agua. A continuación, deje el humidificador en funcionamiento otra hora en el exterior.
4. Enjuague minuciosamente el depósito de agua y la cámara interior con agua corriente limpia.

Nota: no sumerja la base en agua.

5. Si va a guardarlo, deje secar al aire el depósito y la base completamente antes de volver a montarlos.

RESOLUCIÓN DE PROBLEMAS

Problema	Posible solución
No sale vapor por las boquillas.	Enchufe el humidificador y enciéndalo.
	Añada al menos 475 ml (2 tazas) de agua destilada o purificada al depósito de agua.
	Limpie el humidificador (consulte Mantener los componentes limpios , página 10).
	Puede que haya agua en la salida de aire. Saque el depósito de agua de la base y deje secar la salida de aire completamente antes de volver a usarlo.
Solo sale un poco de vapor por las boquillas.	Limpie el humidificador, especialmente las boquillas, la salida de aire y el transductor (consulte Mantener los componentes limpios , página 10).
El humidificador se queda sin agua muy pronto.	El humidificador consume agua en función de la temperatura y la humedad del ambiente. Si el ambiente es frío o seco, el agua se consumirá antes.
El humidificador desprende un olor extraño.	Si el humidificador es nuevo, quite el tapón del agua y coloque el depósito de agua en un lugar frío y seco durante 12 horas.
	Si se han vaporizado aceites esenciales con la almohadilla de aromas, enjuáguela en agua limpia y déjela secar.
	Limpie el humidificador (consulte Mantener los componentes limpios , página 10).
El humidificador hace un ruido fuerte o extraño.	Asegúrese de que el depósito de agua está bien colocado (consulte Primeros pasos , página 7).
	Coloque el humidificador en una superficie lisa y nivelada.
	Añada al menos 475 ml (2 tazas) de agua destilada o purificada al depósito de agua.
	El humidificador puede estar funcionando mal. Deje de usar el humidificador y póngase en contacto con Atención al Cliente (consulte la página 14).
Sale vapor por la base.	Asegúrese de que el depósito de agua está bien colocado (consulte Primeros pasos , página 7).

RESOLUCIÓN DE PROBLEMAS (CONT.)

Problema	Posible solución
Aparece polvo blanco alrededor del humidificador.	Recomendamos llenar el depósito con agua purificada o destilada. Evite utilizar agua con un alto contenido en minerales.
	Limpie el humidificador (consulte Mantener los componentes limpios , página 10).
Se observan fugas de agua en el humidificador.	No utilice del humidificador y consulte Evitar fugas de agua (página 9) antes de volver a usarlo. Si el humidificador sigue teniendo fugas, póngase en contacto con Atención al Cliente (consulte la página 14).
	Asegúrese de que la junta de silicona esté bien sujeta alrededor del tapón del depósito de agua.
Se forma un charco de agua alrededor del humidificador.	Seleccione un valor de vapor menor.
	Abra una ventana para permitir que llegue aire al humidificador correctamente o llévelo a una habitación mejor ventilada.
	Asegúrese de que el depósito de agua está bien colocado (consulte Primeros pasos , página 7).
	Asegúrese de que la junta de silicona esté bien sujeta alrededor del tapón del depósito de agua.
	Cuando vuelva a colocar el depósito de agua, limpie el exceso de agua del depósito y de la base.
	No utilice del humidificador y consulte Evitar fugas de agua (página 9) antes de volver a usarlo. Si el humidificador sigue teniendo fugas, póngase en contacto con Atención al Cliente (consulte la página 14).
Crece moho dentro del humidificador.	Limpie el depósito y la cámara interior con regularidad (consulte Mantener los componentes limpios , página 10).

Si su problema no aparece aquí, póngase en contacto con **Atención al Cliente** (consulte la página 14).

INFORMACIÓN SOBRE LA GARANTÍA

Condiciones y política

Arovast Corporation garantiza la máxima calidad de todos los productos en cuanto a materiales, mano de obra y servicio durante 2 años a partir de la fecha de compra. La duración de la garantía puede variar en función de la categoría del producto. Si tiene algún problema o preguntas relacionadas con su nuevo producto, póngase en contacto con nuestro equipo de Atención al Cliente.

ATENCIÓN AL CLIENTE

Arovast Corporation

1202 N. Miller St., Suite A
Anaheim, CA 92806
EE. UU.

Correo electrónico: support.eu@levoit.com

*Antes de ponerse en contacto con Atención al Cliente, tenga a mano su factura y número de pedido.

Conecte con nosotros @LevoitLifestyle



lěvoit

levoit.com